

國立臺北科技大學  
九十五學年度建築與都市設計研究所碩士班入學考試  
建築設計(甲組)試題

填准考證號碼

第一頁 共十六頁

--	--	--	--	--	--	--	--

**注意事項：**

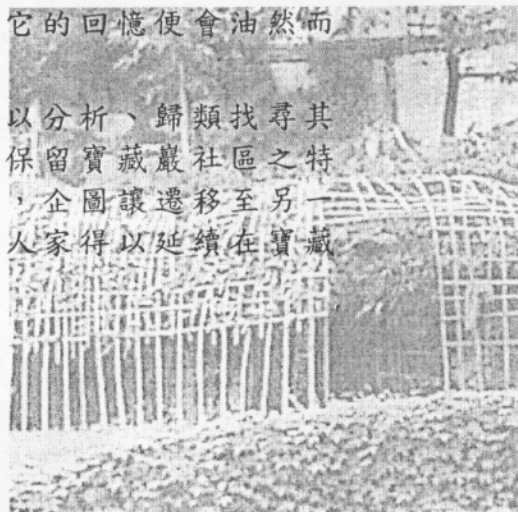
1. 本試題共壹題，配分共 100 分。
2. 請標明大題、子題編號作答，不必抄題。
3. 全部答案均須在答案卷之答案欄內作答，否則不予計分。

## 狹縫中之機會——寶藏巖空間趣味模式之再生

### 問題界定

早期居住於寶藏巖的居民以自力造屋的方式而逐漸形成今日的寶藏巖社區，由於已被認定為違建因而面臨到拆遷的問題，而遷居他處將引發另一長期在此所建立之生活經驗切割的問題。今日居住於寶藏巖社區的居民不願搬離，是當地居民對於自己所經驗的空間環境產生了一種認同感，而當居民離開了它，對它的回憶便會油然而生。

所以本設計案主要從空間環境的構造型式加以分析、歸類找尋其構成之意涵，將其轉化構築在新的基地上，而保留寶藏巖社區之特有空間環境屬性，而本設計案是以實驗為走向，企圖讓遷移至另一基地（木柵路與秀明路交叉口斜後方）之五戶人家得以延續在寶藏巖社區生活時的記憶。



問題界定 思考方向 重點提取 歸 推 目標情境 定

## 狹縫中之機會——寶藏巖空間趣味模式之再生

### 序

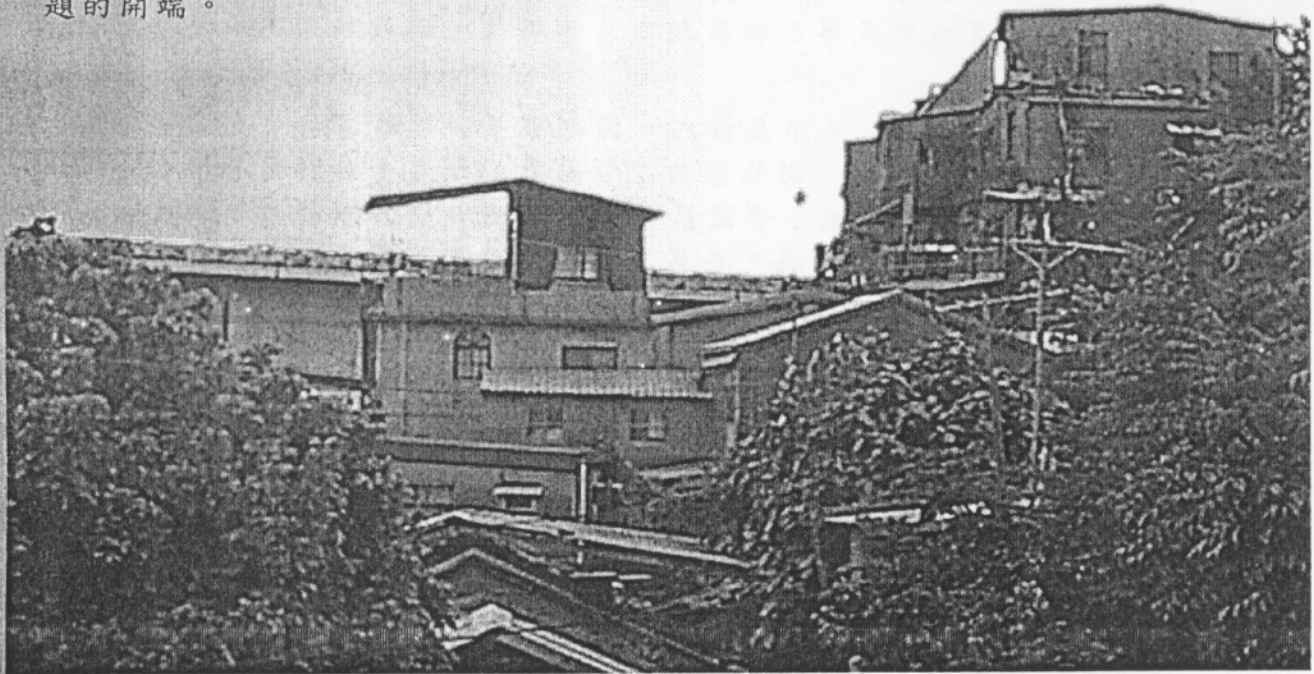
寶藏巖社區這個在台北市邊緣生存的社區，存在著歷史的軌跡更因為時代的變遷迫使著寶藏巖社區面臨是否拆遷的問題，然而寶藏巖社區之居民是以不合法規的自助方式，在世代的過程中逐漸營造出自己的家園，並表現在空間使用上，其可以看到居民對於住家空間有彈性的營造與擴建，而符合使用者在不同時期的生活基本需求，至於空間多元化的混合使用方式，則分別表現出居民與生活空間之間的密切性，寶藏巖就像是座活的博物館呈述著歷史的足跡。



## 狹縫中之機會——寶藏巖空間趣味模式之再生

因此我們可以看出，寶藏巖社區聚落型式之多樣性與居民屬性之多元化，相對於現代營造系統所產生的空間，寶藏巖社區聚落的營造方式所產生的空間是有個性、特色及融合的，可以增進人們之間的交集拉近彼此的距離，形成緊密的生活網絡，而這些都是居民透過行動，在既有的現實生活環境下創造了生活所需的生活空間和使用空間，而營造過程表現出居民的需求也代表了使用者的重要性。

寶藏巖社區的空間品質親切的反映了使用者對於生活的感覺，也因地形的差異性發展出多層次的交疊關係，使居民在其中的互動頻率以及緊密的生活網絡，皆不同於公寓大廈裏的空間關係與社會關係，其差異主要來自於「生產過程」之差異，而在這獨特的空間環境下值得我們深入探討其中特性因此取此一地區作為議題的開端。



狹縫中之機會——寶藏巖空間趣味模式之再生

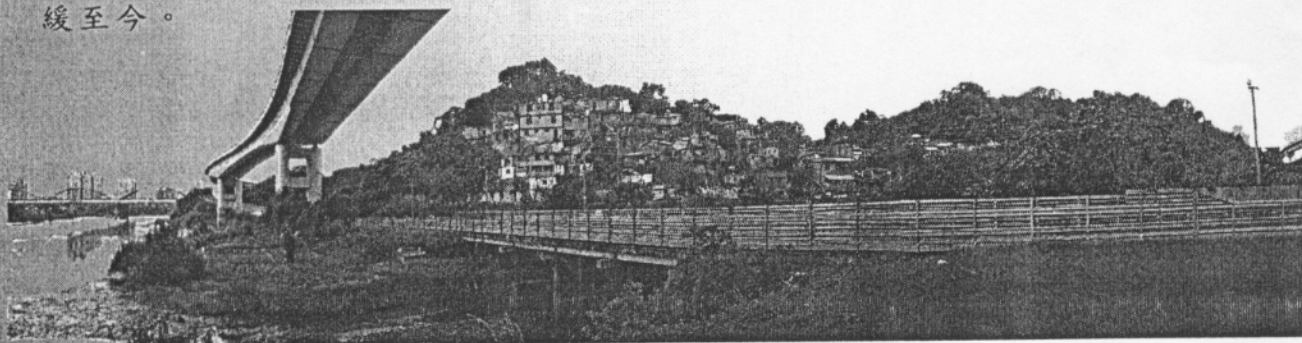
## 寶藏巖

### 寶藏巖<sup>(1)</sup>

寶藏巖社區位於台北市中正區之公館地區，位於福和橋下、新店溪旁，主要的聚落座落於觀音山南麓上，觀音山北麓即為台北市自來水廠；寶藏巖社區在行政區之劃分上為中正區水源里7、8鄰，對外僅有一條聯外道路（汀州路三段230巷）。

寶藏巖社區的發展模式為寺廟先於聚落。早於清朝，寶藏巖廟便因位於水路要衝、香火鼎盛而漸成地方的祭祀中心。日據時期、光復之前，便有本省籍的移民，因地緣或工作之便在新店溪畔或寶藏巖廟旁搭建房舍，是今日聚落的開始。光復後，寶藏巖地區在國防部軍隊駐紮下成為軍事重地，然而在軍方的禁建管制下，社區仍在觀音山的遮掩與管制的縫隙中逐漸形成，亦可見當時對於住宅需求之殷切。在民國60到70年代間，軍隊日漸撤移管制鬆綁，原本軍隊中的退伍軍人加上大量成鄉民導致社區規模急速擴展，這段期間為社區發展的頂峰。

民國69年，於李登輝在台北市長任內，因都市景觀的考量將寶藏巖由日據以來的保護區劃設為公園用地，從此宣告了寶藏巖的違建身世與被拆除的命運。至民國82年正式公告拆遷以來，寶藏巖社區便來回數次於陳情抗議與暫緩拆的不確定之間而使社區住戶銳減。在第二屆台北市長選舉前，馬英九市長於寶藏巖所舉辦的「弱勢社區營造博覽會」上當眾承諾先建後拆，而始拆遷行動延緩至今。



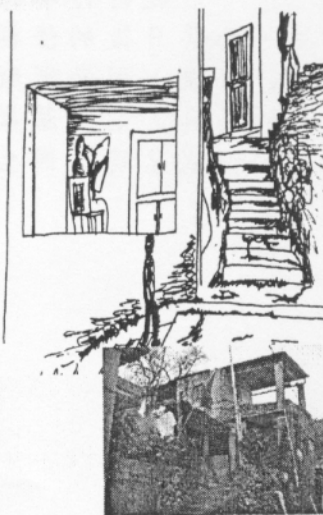
## 狹縫中之機會——寶藏巖空間趣味模式之再生

### 特殊空間型式

依據寶藏巖社區之特殊空間模式，經過實地調查分析與資料收集得出以下八點之特殊空間模式之既有規則。

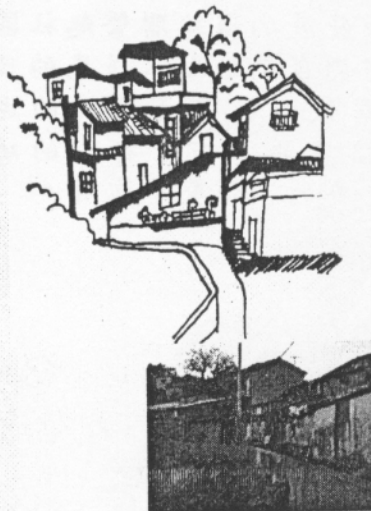
#### 1. 混合錯置的生活網絡

混合錯置的空間，讓人的行徑路線重疊，促使生活關係更為密切，也因此促進了人彼此之間互動的溝通機會，強化了社區生活網絡及當地居民之歸屬感。



#### 2. 堆疊的家園

一層一層往上堆疊的家屋，其中有著居民生活的故事，而歲月的累積造就多元的內容，其種種的風貌呈現出社區居民豐富的生活經驗。



## 狹縫中之機會——寶藏巖空間趣味模式之再生

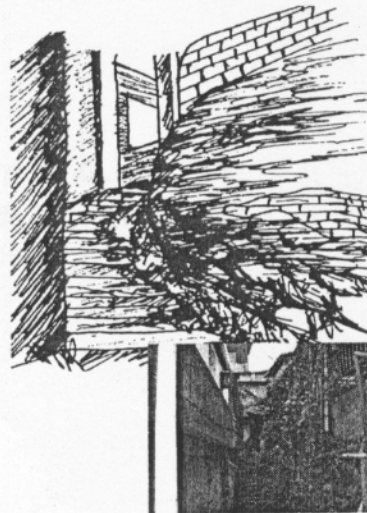
### 3. 多重的材料元素

早期居民因為取材不易造就居民以最為便利（就地或鄰近建材行取材）的方式建造家屋，而其日後的修補也經常就地取材進行修復，因而擺脫制式（現代建築）的面具，則寶藏巖社區便以多變的立面型式呈現出因生活所需而建的特色型式。



### 4. 依山而現的特殊道路

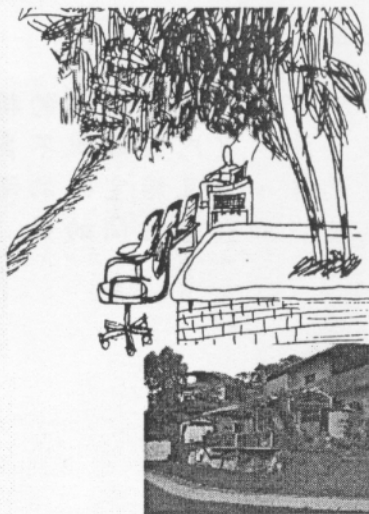
順應山勢而發展的道路聯繫起社區的生活圈，它們自然的融入居民的日常生活，使居民不再只是單純的過客，因而道路不再只有「行」的功能，更具有重要的「聯繫」作用。



## 狹縫中之機會——寶藏巖空間趣味模式之再生

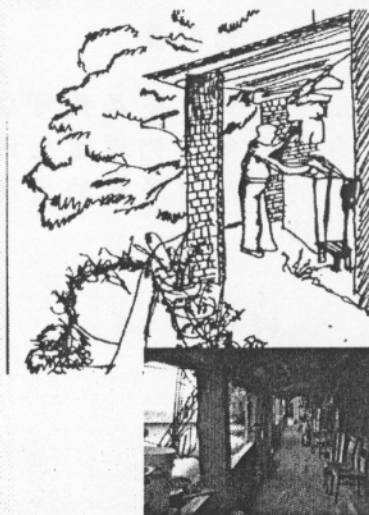
### 5. 聚點場所

這些場所讓居民有著共同的記憶也成為他們生活中的一部份，因而同樣的場景但每天都會上演著不同的生活劇情，強化了社區居民的集體記憶。



### 6. 多用途平台及自行搭建的廊道

多重用途的平台及廊道，其能把居民的私人行為(休憩、晾衣服、種植菜及花草或從事工作如：修剪頭髮)延伸到半戶外的公共空間，增加居民間的互動性。

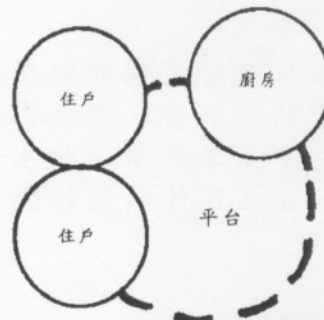




## 狹縫中之機會——寶藏巖空間趣味模式之再生

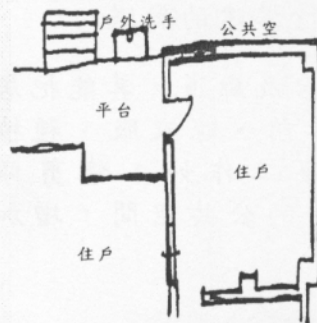
### 7. 獨立的廚房空間

把廚房獨立於室外，可以快速的排除大量的油煙，減少室內因通風不良所造成的油煙氣味，並且讓室內的活動可以向外延伸增加與鄰居間的互動。



### 8. 公共與私密空間的互動配置

一反傳統的配置方式，使居民可以同時顧及除了自己及鄰居們週遭生活的一切，其親切的反應出居民的生活經驗與需要的累積。

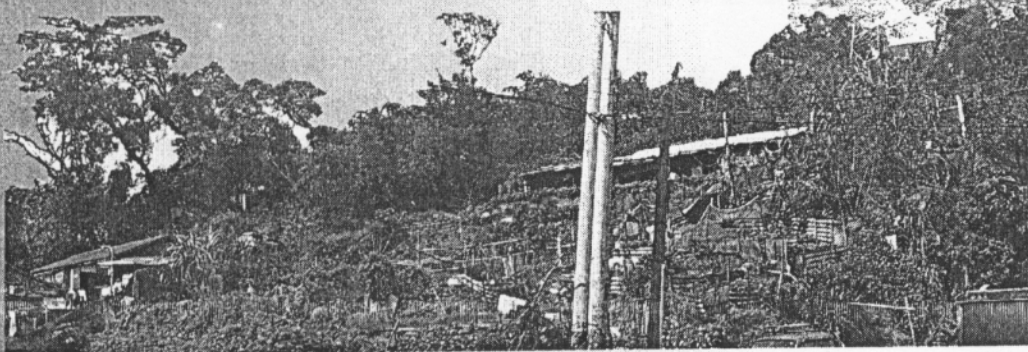


## 狹縫中之機會——寶藏巖空間趣味模式之再生

### 再生基地

此遷移基地為五戶居民所指定，基地位於木柵路二段與秀明路十九巷之交岔路口處後方，其基地處於山坡邊，一邊臨路而另一邊與其他房舍比臨，目前基地使用狀況為當地居民之種植使用，日後為本設計案～寶藏巖空間趣味模式之再生之建築基地。

1. 基地西臨一、二樓之自行搭建平房，東臨秀明路二段之車道，其對面有與西側相屬性之房舍，唯獨基地的空缺致使空間的連續產生斷層，藉由相屬性（低樓層、多樣的營建材料）之場所建立使之連續。
2. 基地北臨山坡邊，南臨五樓建物，基地南北兩側皆為高物猶如將其包覆其中，致使基地之建物無法展現其特色，而秀明路二段之車道轉彎處正位於基地東側，車道為雙向通行，所以從兩側經過基地時會產生多角度之視覺變化，藉由從外側的行走曲率變化使建物本身更有豐富的動態呈現以掙脫包覆。



## 狹縫中之機會——寶藏巖空間趣味模式之再生

### 歸結

#### 一、人

##### 1.1 記憶（知覺、再認與回憶）

1. 「基模」之作用在啟動人之「經驗」。
2. 「無意識」提升至「意識」而不斷的穿梭著人的知覺經驗，使從事「回憶」的動作。

##### 1.2 生活經驗（感覺、建構）

1. 有了「生活經驗」才有感覺的形成，其經驗建構過程的快慢與感覺的深淺有著密不可分的關係，未來的「回憶」才能成立。

##### 1.3 集體記憶（組成、影響）

1. 經驗的影響以水平互相影響與垂直傳遞串聯不同世代。
2. 人與人之間的經驗元素重疊的部分越多，則群體對特定場所或活動的共象越大，於是造就集體記憶與場所的情感建立。

#### 二、空間

##### 2.1 場所（精神、特質）

1. 環境（場所）乃是行為和事件的發生所在，其場所的材料組織和造型組織則決定了場所的特性，其不只有能夠造成方向的空間結構，更包含認同感的明確客體，而這些特質是由此區域的人所共同認定的象徵，於是經由人活動期間產生對場所精神的塑造。
2. 場所精神象徵的目的在於將意義自目前情境中解放出來，使之成為「文化客體」可以成為更複雜的情境的要素，或被轉移到另一個場所。

##### 2.2 場所引起的相關心理反應（認同感、地方感）

1. 失去自己所熟悉的地方及人群導致長期的悲傷反應，是由於連續感的瓦解，進而導致空間認同及群體認同的破碎。因此沒有事件的地方，形同孤寂的荒野；持續發生的事件，則維繫了老地方的新生命。

## 狹縫中之機會——寶藏巖空間趣味模式之再生

2. 地方感的獲得導源於內在熟悉的之  
事、實質環境中的關懷領域、情感聯  
繫及意識可覺察到的實質環境、長久  
以來經由感官知覺所強化的親切的關  
連性、莊重而快樂的慶祝活動之傳統  
復現、周遭環境的整體經驗。
3. 地方場所經由人長期活動的涉入後，  
堆疊了許多人過往的記憶，這些特定  
時空的記憶經由長遠的歲月之中透過  
思慮、情感、行為和經驗所塑造出來  
之特有地方的感覺。

### 三、時間

1. 現在是過去的延續，事、物的存在提  
供人對過去的想像，一種由事、物的  
本身所回想過去時光的情景連結。

### 四、寶藏巖

#### 4.1 非正式與正式之營造體系之比較

1. 正式營造部門之營造系統所生產的空  
間，對於公／私領域的界定相當的清  
楚，且依法有據。而違建社區之公／  
私關係界定模糊的空間，卻反而塑造  
了豐富的空间形式。

2. 異於正式營造系統下的非正式營造系  
統是個性且特色的，其更近乎人民需  
求及認同。

#### 4.2 寶藏巖之違建居民的認同感

1. 居民之「地方共同的認同感」是在來  
自於都市發展過程中的衝突與互動。
2. 家的「核心」意謂著某種儀式性的生  
活習慣的形成，反應個人生活的內在  
意義與象徵系統，並隨著約定俗成的  
社會意識與親屬結構而轉化。

#### 4.3 寶藏巖的營造過程與方式

1. 寶藏巖居民是基於一個標準的創造性  
行動過程採用自助式營造，且大多都  
是利用簡單或廢棄的材料來營造生活  
需要的空間，其與環境長時間互動下  
漸進地生產，充分吻合使用者對生活  
之基本需要，因此所產生的空間具有  
多變與彈性的特殊性。
2. 寶藏巖聚落的建物生產方式是由使用  
者本身來操作並安排個別建物的計  
畫，並由使用者與使用者控制安排了  
屋間土地以及土地及建物的配置。

問題界定

思考方向

重點提取

歸

推

目標情境

定

## 狹縫中之機會——寶藏巖空間趣味模式之再生

### 4.4 寶藏巖空間使用形式

1. 寶藏巖地區的房舍成長的方式完全是依據使用需要而來，其不斷由水平擴建轉向垂直擴建，沒有土地權屬之劃分；有使用需要即增建或擴建，且增建與擴建的行為也以在既有的架構紋裡下做小幅度的變動。
2. 寶藏巖居民對於住家空間與公共空間的界定問題及混合使用行為，則充分表現出居民間鄰里網絡與空間網絡密切的關係。
3. 當地居民之住家空間模式，大多以能提供基本生活操作的簡單空間單元為主，而居民與空間的互動模式也隨著整體空間地景而改變，在面對某些畸零空間時，也往往會將其整理為可利用的空間。
4. 寶藏巖通道之階梯，因順應地勢，每一個階梯有不同的型式，且都是有意義的，形成另一種特色。
5. 城市生活中的住家、商業、休閒與娛樂活動的分區有明顯的區隔；而寶藏巖社區乃是住商混合下的場所，因而空間中常出現不符合常態使用的狀況，類似理髮廳+客廳、廊道+晒衣場。

### 五、再生基地

1. 相同屬性（低樓層、多樣的營建材料）的場所可以造成空間上的連續，讓人與人的互通性增加。
2. 道路之曲率的變化致使建物產生動態的展示變化。

問題界定

思考方向

重點提取

歸

推

目標情境

定

## 狹縫中之機會——寶藏巖空間趣味模式之再生

### 目標情境

一、綜合以下三點推論得此目標情境一：

#### 錯落的交織堆疊出生活。

- 1.網狀式的生活方式，透過溝通、互動而造成緊密的社區網絡。
- 2.分割、界線的模糊是圓融所有相容、相異之處。
- 3.使用計畫隨著需求而改變，達到多樣的使用。

二、綜合以下四點推論得此目標情境二：

#### 隨性的意圖孕育出個性。

- 1.形的成現皆是靜中有動，動的持續即是生命力。
- 2.行為衍生範圍。
- 3.使用計畫隨著需求而改變，達到多樣的使用。
- 4.表情的呈現蘊含著多元的感受。

### 定義

綜合以下二點目標情境得此定義：

#### 有機生活共同體。

- 1.錯落的交織堆疊出生活。
- 2.隨性的意圖孕育出個性。

## 狹縫中之機會——寶藏巖空間趣味模式之再生

### 角色設定(空間量請自訂)

#### 1. 園藝老夫婦

居住環境臨山坡地，夫婦倆較喜愛人群，因此將一樓客廳的部份空間開放出來給大家閒暇之虞聊天、泡茶，並在半樓處有休憩的空間及大家一同用餐的地方以增加鄰居之間生活的緊密度。

#### 2. 大學教授

平時從事教學課務及研究事項，所以在居家環境中有一處可以讓自己放鬆的庭園，且與鄰近的夫婦及畫家共同的使用廚房，大家就像是生活共同體從基本的飲食行為互動中串聯起大家的關係。

#### 3. 畫家

居住環境是在二、三樓層處，平時出入和園藝夫婦有頻繁的互動，並且在生活起居上可以互相照料。

#### 4. 舞蹈老師(單親育有一子)

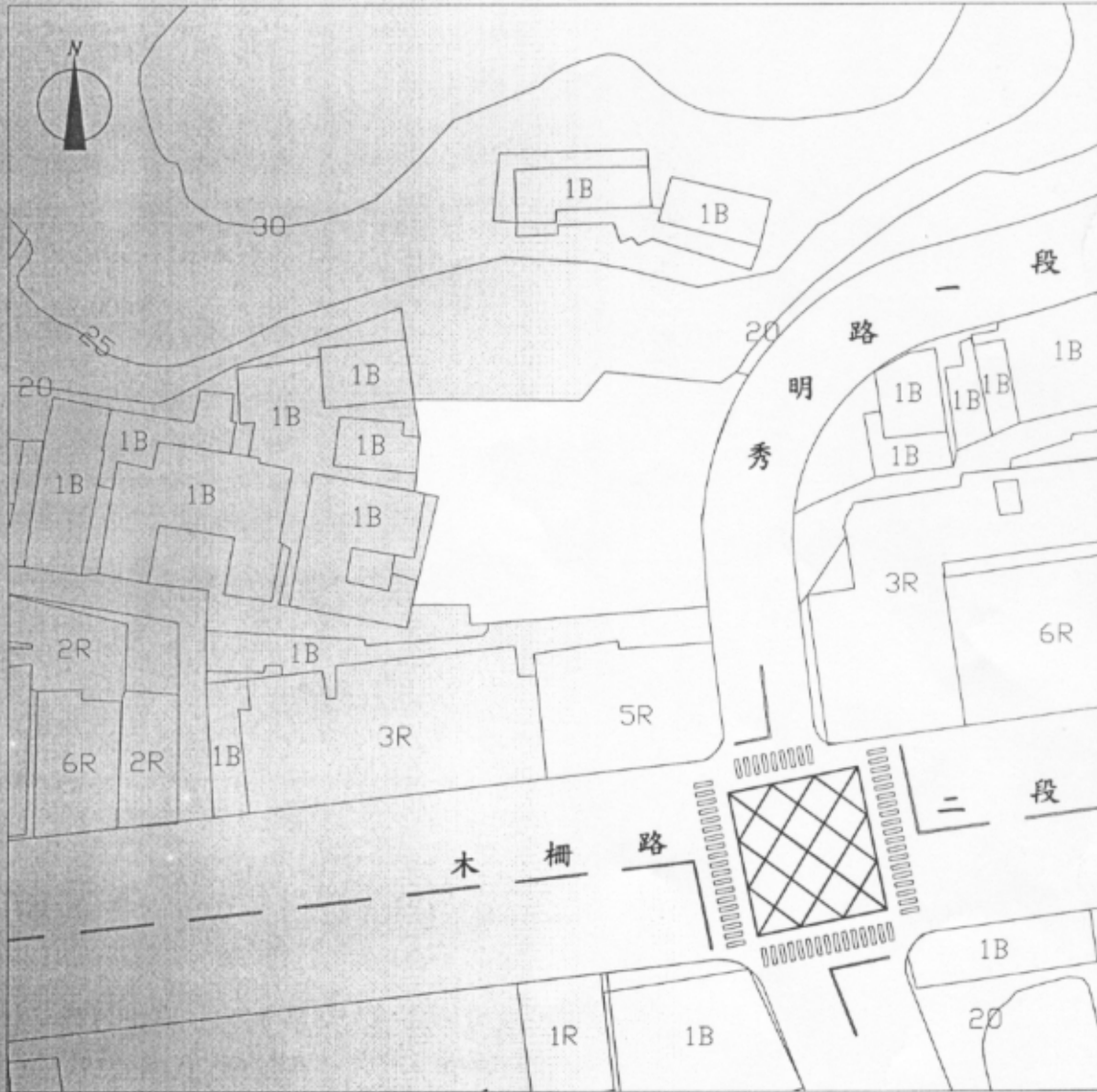
單親的舞蹈老師在自家從事舞蹈教學的活動，小孩有時候則托付給園藝老夫婦照顧，自家的舞蹈室就像是開放舞台而練習時就兼具表演一樣的效果。

#### 5. 家庭咖啡

居家形式的咖啡店位於二、三樓，有良好的視野環境，可供居民瞭望四周環境，更可觀賞鄰近畫家的作品以放鬆心情，更增添了一些藝文氣息。

# 狹縫中之樓宇——寶藏巖空間趣味模式之再生

基地



S: 1/800