

# 國立臺北科技大學

九十二學年度建築與都市設計研究所入學考試

## 建築設計 I 試題

填 准 考 證 號 碼

第一頁 共四頁

--	--	--	--	--	--	--	--	--	--

### 注意事項：

1. 本試題共【一】題，配分共 100 分。
2. 請按順序標明題號作答，不必抄題。
3. 全部答案均須答在答案卷之答案欄內，否則不予計分。

題目：某大學擬設第二校區，請就所提供之空間量需求表（詳表 1）在基地範圍內提出規劃構想、配置圖、剖面圖及初步建築設計構想圖說。  
附件一為大學校園設計之相關參考資料；附件二為第一校區與第二校區位置關係圖；附件三為基地圖。

表 1 空間量需求表

機能分區	建築空間	建築面積(m <sup>2</sup> )	樓層	樓地板面積(m <sup>2</sup> )	內容說明
行政園區	行政中心	950	3	2,850	教務二處、學務二處、總務二處、聯合服務中心(約 100 人)。
	研究中心	950	3	2,850	簡報中心、研究室(約 10 人)。
	鐘塔	200	7	1,400	地標性建物，造型為主，使用機能另定。
	機電中心 1+下儲水池	300	1	300	電力、消防、給水、資訊、弱電等防災中心(約 2 人)。
	校門+警衛室	140	1	140	校門口、警衛室(約 2 人)。
生活園區	生活園區 (學生活動中心)	3,430	4	13,720	社團辦公室、商店街、表演區(約 10 人)。
歷史園區	地標建築-圖書館	2,530	3	7,590	資訊圖書區，國際會議中心(約 20 人)。
教學園區	人文社會學院	1,100	3	3,300	400 人。
	財經學院	1,400	3	4,200	800 人。
	管理學院	1,700	3	5,100	800 人。
	設計學院	3,600	3	10,800	2000 人。

注意：背面尚有試題

## 附件一 大學校園設計之相關參考資料

## 一、教育的意涵

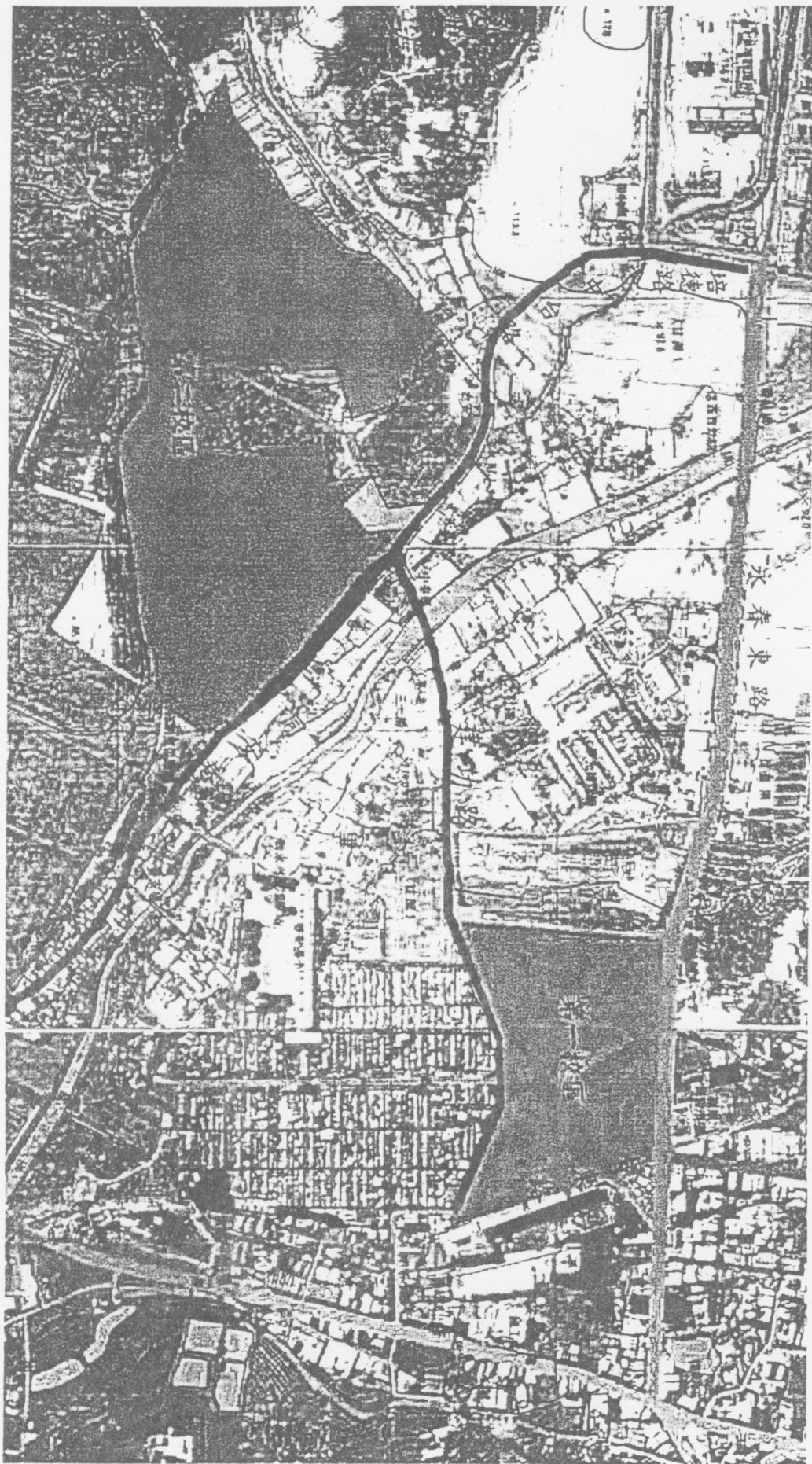
1. 教育帶有文化和職業的目的。教育的原義是滋養 (nourish)，這傾向於文化層面，但它也應該提供一些實用的技巧，這就是職業的目的。
2. 教育即生活，教育的過程就是不斷的改造與適應，人類的生活或生活經驗就是教育的歷程。
3. 從社會的角度來看，教育不單純在培養個體的人格完整與胸襟的開展，而是竭力促使個體在從事與公眾有關的事務時，能有趨向完美的努力。
4. 社會教育在本質上是以學校以外的教育為範圍，它的教育本質不只是一種陶冶，而且也是一種生活的幫助。
5. 教育是為社會而設，教育是施之於社會，教育是透過社會而達成，而達到社會的教育。
6. 李屈 (E. Leach) 說「要知道事物如何關連，而不只是知道他們如何被分開。」
7. 杜威在論教育之價值時認為學校應該：
  - (1) 須能使學生有執行之能力，能夠運用材料，克服困難；
  - (2) 使學生養成交際之能力，或直接與他人同伴之興趣；
  - (3) 使學生有審美能力，或最少限度須能欣賞最佳的美術作品；
  - (4) 使學生有受過訓練的關於知識思考之方法，或對於某種科學事業有興趣；
  - (5) 使學生有顧全他人權利與要求的精神。
8. 學生在學校與班級的環境裡 (包括物質、社會或文化體系)，有意或是無意中，經由團體活動或社會關係，學習到正式課程中未包括的、或是不同的、甚至是相反的知識、規範價值或態度 (結構功能論的潛在課程)。
9. 學生不斷與教師或同儕團體產生存在經驗的對話，使其對於教育環境主動產生意義與價值的解析，並擴展其存在經驗。這種經驗是在非限定和創造性的情況中開展，不是事先安排好的有意學習 (現象詮釋論的潛在課程)。
10. 社會教育以「同一哲學」來解釋我與你的關係，我與你有密切的關係，如果不產生關係，社會將無以成立。
11. 社會教育強調協同體 (生命共同體) 的體驗。
12. 多元文化教育的意義並不是指任何事物毫無標準地自由發展，而是提供一客觀、開放、審慎的方式，以決定多元文化社會的運作。

## 二、大學的意涵

1. University 原無確指，與其最近的中古稱謂是 studium general，它是指「一個接納來自世界各地的學生的地方」，而非指「一個教授所有課程的地方」。
2. 大學導引趨向完美的人格建立，培養有辨別力、思考力、創造力、愛心、理解力、審美觀的完美人。
3. 大學教育的目標：
  - (1) 提供更豐富多樣、彈性和多選擇性的文化內容與自由辯論的保障；
  - (2) 提供多元思考和尋找自我定位的條件；
  - (3) 提供認識、詮釋、欣賞和使用「文化」的種種必備的能力和意願的條件；
  - (4) 提供創造及組合文化之契機的條件；
  - (5) 提供培養關懷社會（尤其弱勢社群）之愛心、意願、與意志的努力契機。
4. 大學是一個提供博雅教育（liberal education），培育紳士：即通達而有修養與識見的文化人的地方。
5. 大學應該是「時代的表徵」，但不以為大學應該隨社會的風尚、喜惡而亂轉，也不以為是「象牙塔」。
6. 大學之組成有三：(1) 學術性之教學；(2) 科學與學術性的研究；(3) 創造性之文化生活。
7. 克爾認為大學不再是「有機體」，不再具有「統一性」，而是一「多元體」，並具有高度的多樣性。
8. 「大學領域圈」，指該圈域內的生活體系與大學緊密相連；此空間範圍缺乏一個實質性的指標來界定，可視為表達大學對其週遭環境影響的一空間層次，用以區別受大學影響的地區與其他地區。大學生實際與周圍社區緊密相連，這種關係在校園與城市之間構成大學領域圈，或校園外圍影響圈，也稱為都市生活結構與校園空間相交之中介區域。此一領域圈幾乎是學生主要生活圈，並與校園共同構成大學城。
9. 「大學週遭的地區」：其土地使用發展受大學各個層面的影響，包括相關商業經營、配合大學環境而發展的住宅等。
10. 大學即不同的個體為學習研究知識與知識的傳播而工作、生活在一起的社會。
11. 大學本身應該是開放的，資訊交流更順暢，才能培養學生獨立思考的能力。
12. 大學本身即準都市文化體，是一個人員密切交流的場所；更是文化推廣的重要場域。
13. 大學教育不只是教學與生活教育，更強調研究的重要性；而「學術入世」，與大眾生活發生密切關係，形成所謂「公共服務」的功能，並使得大學在都市社會中不僅是學術領導角色，更提昇社會文化。
14. 大學的觀念包含了開放的心靈，隨時關心事物。
15. 大學應該使學者之間和師生之間有直接討論、相互討論的機會。
16. 大學提供一個學習環境，無論是正式或非正式的機會，各科系的學生總可以不期而遇，從而具備多方之全面思考能力，這也正是大學追求的理想，這樣的理想也唯有綜合大學可達成。
17. 大學教育內涵包含教學研究生活、私人生活、社交生活及都市生活。
18. 大學應該是個有機多元體；每個元件自給自足，而元件之間也有不可分之連繫與鍊結。
19. 大學是一個「共有且文化性的機構」而非「私有成商業性的組織」，以其背負社會最高之教育責任，成為結合一個社會過去，現在與未來之知識份子的場所。

### 三、校園人文環境意涵

1. 校園為塑造人格之所在，一個正在生長中的人，有一種注意外界並且與外界交互作用的需欲，與不斷擴大的環境交互作用的結果，使個人得發展健全的人格。」
2. 校園為社會文化的象徵：不同的規劃設計即代表了不同的社會環境中的文化象徵，陶冶出學生不同的人文氣質、思考模式、目標建立、對人的看法與對環境的識知和態度，無一不是社會的產物。
3. 校園是現代精神的具體呈現，建築乃文化的產物，時代精神的象徵，不能脫離文化歷史，也必須隨時代而進步。
4. 校園的邊界，是校園的重要外圍特徵，而校園與外在環境就在校園的邊緣，邊界上發生最直接的關係，邊界是二者之間的界面空間，呈現出校園對外在環境的關係與態度。
5. 學校是社會的縮影，它的組成要素包括具體的物質和靜態的景觀、抽象的精神和動態的行為。
6. 學校是家庭的延伸，也是現代社會之縮影；是家庭與社會期望的焦點。
7. 學校是教育的場所，學校教育不能脫離社會必然借重都市與社區之資源。
8. 校園學風的建立在於師生的特質，而特質的建立在於學校的學習生活與態度。
9. 大學空間組織並非單純來其觀念的改變、訊息時代或都市化之衝擊，而且必須兼顧到教育理念，並以教育目標為其終極依歸，因此，大學校園空間組織的社會人文特性之表徵亦特別明顯。
10. 大學校園是思想的交易市場，有活動聚集的中心，有開放自由的入學許可…
11. 校園空間的設計應該要回到什麼是教育及為什麼要有校園的基本概念上。期望用什麼環境來體現他們的教育理念，以什麼樣的空間來塑造生活學習於其間的青年的觀點來思考發展自己的校園性格，才不致於在校園空間的成長發展中逐漸顯出貧困與枯乾，產生不了人與環境更深層的互動。
12. 校園規劃與設計應朝向自然化、人性化與藝術化的境地，重視潛在課程功能的發揮，以「人文環境」予以學生良好的示範。
13. 人文是一種心靈覺醒所產生的精神狀態，是人格的重要成分，形成一個人的生活觀和生活態度。
14. 人文修養的內涵涵蓋人類文明的全面；而人文屬於精神生活的範疇；抽象的說，它泛指一種人生理想或思想型態。
15. 人文主義的目的在提高文化意識；普遍的人文主義是開放的人文主義，肯定開放與包容的精神，能夠將 21 世紀帶入一個更開放、更多元、更能展現人與人的互相尊重，並共同追求真、善、美、聖的時代。
16. 人文活動包括聆聽、討論、相互了解或依循別人的思路加以追尋，從事深刻、清晰、廣泛而合乎邏輯的思考。人文素養的內涵是一種生活化的學習，及要懂得欣賞並評鑑古典、藝術、文學等作品，欣賞人類精神的文明遺產，以充實個人生活。
17. 人文精神和人文素養是一體的兩面，人文精神的落實與實踐即為人文素養。其最終極的目的，為落實對人的尊嚴的一種信念，它應有的學習態度是一方面不斷追求的信念及責任心，另一方面是一種開放、寬容、謙卑、仁慈的胸襟，對生命的關懷與尊敬。

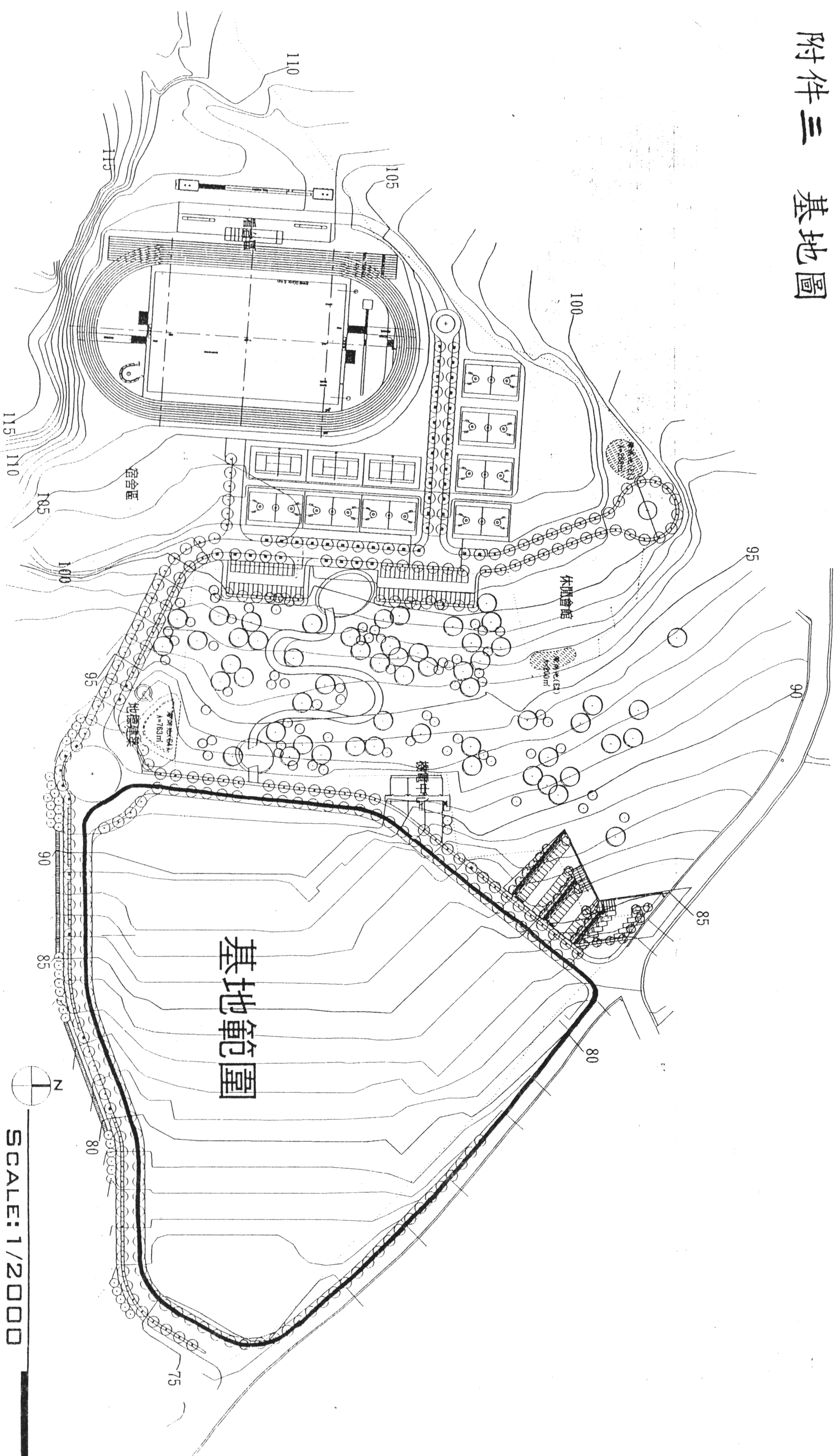


附件二 第一校區與第二校區位置關係圖

注意：背面尚有參考資料

# 附件三 基地圖

AVC 2-1



基地範圍

SCALE: 1/2000