

99 學年度國軍退除役官兵就讀大學暨技術校院
二年制在職專班暨進修部甄試招生

衛勤類

醫務管理概論

試題

填准考證號碼

--	--	--	--	--	--	--	--

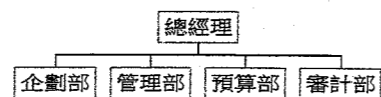
第一頁 共二頁

注意事項：

1. 本試題共【50】題，配分共 200 分。
2. 請按順序標明題號作答，不必抄題。
3. 全部答案均須答在試卷答案欄內，否則不予計分。

1. 對於醫療產業而言，由於對醫療業要求的道德、品質、服務的標準較高，進而法規對此行業規範甚多。以賣可波特(Porter)之五力分析觀點，即造就了？(A)進入障礙 (B)與顧客談判機會 (C)同業的競爭 (D)替代品之產生，形成寡佔市場。

2. 右圖所列的組織結構圖，在性質上係由？



- (A)依產品別 (Product)
 - (B)依企業功能別 (Business Function)
 - (C)依管理功能別 (Management Function)
 - (D)依程序別 (Process) 來劃分部門。
3. 由人力資源取得、留用角度來看，下列何者不屬於「人力資源管理工作的目標」？(A)網羅 Mr./Ms. Right (B)改善員工出缺勤狀況 (C)保持零人員流動率 (D)提高員工工作滿意度。
 4. 工作分析的內容應包括三個 W，您認為下列何者不正確？(A)What (B)How (C)Why (D)Where。
 5. 當甲地依賴人口比數大於乙地時，通常表示：(A)短期言，甲地醫療機構之生存條件較乙地佳 (B)短期言，乙地醫療機構之生存條件較甲地佳 (C)長期言，甲地醫療機構之生存條件較佳 (D)長期言，乙地醫療機構之生存條件較不利。
 6. 『分工』、『專業化』概念係由？(A)費得烈•泰勒 (B)亞當•史密斯 (C)亨利•福特 (D)格雷克納斯 首提，藉大頭針工作之細分，強調分工的效率。
 7. 下列有關醫療環境需求量的敘述，何者正確？(A)當甲地都市化程度大於乙地時，通常表示醫療需求市場對質的要求而言，甲地較乙地高 (B)當乙地每萬人大專畢業數比率較甲地高時，表乙地醫療機構之生存條件較佳 (C)當甲地依賴人口比數小於乙

地時，表示：長期言，乙地醫療機構之生存條件較甲地佳 (D)「當地民眾家戶平均收入」是屬於醫療環境需求大小之「量的測量指標」。

8. 一位管理者在管理階層中愈往高層升遷時，何種管理角色的比重需漸增？(A)觀念性 (B)人際關係 (C)技術性 (D)操作性能力。
9. 醫院經營就像一張三腳鼎立的椅子，缺一不可。請問：下列有關的管理面向何者不屬之？(A)人資管理 (B)財務管理 (C)作業管理 (D)資訊管理。
10. 下列何者並非解決組織內人力資源短缺的策略？(A)培養其他有潛力的員工多種能力，以相互支援 (B)將非核心的工作外包 (C)與學校建教合作 (D)推動提早退休。
11. 下列何者不是醫院落實院內感染管制的可能作法？(A)提醒員工洗手的重要性與作法 (B)定期探視住院病人 (C)定期檢視及實施各類設備之清潔措施 (D)在無洗手槽之地點，提供酒精性乾洗手劑。
12. 下列有關病人安全的敘述，何者錯誤？(A)病人安全係對於健康照護過程中引起的不良結果或損害所採取的避免、預防與改善措施 (B)目的在使病人免於因為健康照護過程中的意外而導致不必要的傷害 (C)行政院衛生署於 2003 年正式成立病人安全委員會 (D)依據各國的研究結果，推估台灣地區每年因醫療不良事件而死亡的人數約為 60,000 至 200,000 人之間。
13. 下列有關品質管理的英文名詞及中文意義，何者錯誤？(A)quality audit 品質機能 (B)quality improvement 品質改善 (C)quality assurance 品質保證 (D)quality control 品質管制。
14. 全面品質管理(Total Quality Management)特別強調下列何者的重要性？(A)事後矯正 (B)全面檢驗 (C)顧客滿意 (D)短期經營績效。
15. 下列醫療品質管理常見的英文名詞簡稱及其中文意義，何者錯誤？(A)JCAHO 健康照護機構聯合評鑑委員會 (B)TQIP 臺灣醫療品質指標計畫 (C)CQI 加強品質改善 (D)ISO 國際標準組織。
16. 公共衛生上所提的感染鏈是構成院內感染很重要的架構，下列何者屬於其感染鏈之基本要素：①病原體 ②感染源 ③傳染途徑 ④易感宿主。(A)①②③ (B)②③④ (C)①③④ (D)①②③④。
17. 我國長期照護服務需求是依據下列何項提供服務？(A)年齡 (B)疾病診斷 (C)失能狀況 (D)政府政策。
18. 對醫療人事管理與醫療人力資源管理兩者的敘述，下列何者最正確？(A)人力資源管理較具前瞻性 (B)人力資源管理主要在辦理例行性的行政業務 (C)人事管理較具積極性 (D)人事管理特別強調員工生涯規劃及員工安全與健康。
19. 醫師執業必須每隔多久提出完成繼續教育證明文件辦理執業執照更新(A)三年(B)四年(C)六年(D)十年。
20. 99 年正式實施的診斷關聯群(DRGs)是指何種支付基準？(A)論量計酬(B)論日計酬 (C)論病例計酬(D)論人計酬。
21. 醫療機構之病歷，應指定適當場所及人員保管，並至少保存多久？(A)5 年(B)7 年 (C)10 年(D)15 年。
22. 下列何者不是「遠距醫療」的優點？(A)得以照顧醫療資源缺乏地區的民眾 (B)可模擬手術過程以降低風險性 (C)可減少醫療成本 (D)有助於醫療水準的提升
23. 施行臨床路徑是希望找出 (A)最有成本效益 (B)最節省資源 (C)最高品質 (D)最容易執行的治療模式
24. 以下何種紀錄單對住院病人的所有診斷與處置較一目瞭然：

注意：背面尚有試題

- (A) 病歷首頁 (B) 疾病史及理學檢查紀錄單 (C) 住院病人診斷及特殊處置紀錄單 (D) 醫囑單
25. 下列那一項不是醫院中的藥師會使用到的資訊系統功能？
(A) 列印藥袋 (B) 輸入門診藥品處方 (C) 單一劑量系統的退藥作業 (D) 列印藥品處方箋。
26. 電子認證常見的認證方式除憑證基礎公鑰(Certificate base key)、身份基礎公鑰(Identity base key)外尚有 (A) 數位密碼驗證公鑰 (B) 自然人憑證公鑰 (C) 自我驗證公鑰 (D) 法人憑證公鑰
27. 下列何者不是 HIPAA 的主要目標？
(A) 提供醫療保險可攜性 (B) 簡化醫療保險程序以降低健康照護行政的成本 (C) 打擊醫療浪費與欺騙行為 (D) 評量醫療照護品質
28. 為了解決病歷資料在網際網路上傳送所遭遇的問題，希望達到資料的正確性、隱密性、完整性及不可否認性，下列那一技術主要用來解決資料的「不可否認性」？
(A) 資料加密 (B) 數位簽章 (C) 防火牆 (D) 資料封包
29. PACS 系統的軟體規劃主要分成三部份，下列何者不是？
(A) 顯示系統 (B) 網路骨幹 (C) 儲存系統 (D) 分析系統
30. 下列有關電子病歷未來的發展趨勢，何者正確？
(A) 電子病歷呈現形式彈性化及多樣化 (B) 電子病歷取得便利 (C) 電子病歷增加正確性及完整性 (D) 分散式的資料管理
31. 下列有關醫院的敘述，何者有誤？(A) 醫院會造成門診病患等候的地方，一般有：掛號、看診、繳費、領藥與檢驗等 (B) 醫院中計算的床是指各科病房內之病床，院內有登記且配有醫護人員 (C) 醫院中計算的床數，包括一般病床、嬰兒床、手術床、加護病房內之病床、洗腎床等 (D) 醫院員工數會受醫院性質(慢、急性，教學醫院等)、門診(急診)人次、手術人次、住院日長短、占床率與其他業務是否外包等原素影響。
32. 如果一家醫院的公關室專員，其認為該醫院規模龐大，只要醫術優良，顧客就會源源不斷而來，不須太關照市場的需要，此即犯了行銷理念中的『行銷近視症』。請問：若由行銷理念演進來看，此表示其停留在？ (A) 生產理念 (B) 產品理念 (C) 銷售理念 (D) 社會行銷理念。
33. 郭先生是『紅海』醫院院長，正在閱讀今天的外來信件與進度報告，用 Henry Mintzberg 所提『管理者的角色 (Manager Roles)』來看，請問對於他所扮演的，下列答案何者最適當？(A) 危機處理者(Disturbance-handler) (B) 連絡者(Liaison) (C) 偵測者 (Monitor) (D) 領導者(Leader) 的角色。
34. 假設某醫院院長甲先生下管轄 6 個部門，各設有主任一名。其中護理部門張主任下共轄 3 名副主任 (乙、丙、丁)、乙副主任下轄 7 名組長 (戊 1~戊 7)、而戊 1 組長下轄 10 名護理人員 (己 1~己 10)、1 名護佐 (李小姐)。請問：護理部門張主任的管理幅度為？ (A) 6 (B) 3 (C) 21 (D) 27 人。
35. 對醫療機構而言，人力資源管理的目的不在？ (A) 降低遣散費及退休金的成本 (B) 適時、穩定地提供達成組織經營目標所需的人力資源 (C) 提升員工生產力及降低用人成本 (D) 活化組織人事流動。
36. 配合公共衛生所指的『疾病預防三段五級』的階段，我國長期照護機構 (LTC) 其應為哪一階段的照護？ (A) 初段 (B) 次段 (C) 三段 (D) 以上皆非。
37. 假設中部某醫院在設立之初，有別於當時醫療產業急性醫院的走向，只專攻當時缺乏財團問津的醫療旅遊市場。此種策略的性質系屬於一種？ (A) 成本 (B) 差異化 (C) 利基 (D) 成長 策略的使用。
38. 某醫院護理部，進行 99 年度護理人員工作壓力調查，發現平均壓力指數現值為 85 分；在進行目標設定時，若無其他參考數字，依經驗法則建議該品管圈應設目標值為？ (A) 50 分 (B) 60 分 (C) 70 分 (D) 80 分。
39. 我國醫院評鑑標準規定，欲參加「醫學中心」等級評鑑者至少需要有使用之急性病床 550 床以上，請問：依據 Donabedian 於 1960 所提之醫療品性切入面來看，此規定應為一種？ (A) Structure (B) Process (C) Outcome (D) Procedure Indicator。
40. 在台灣提報的 TQIP 品性指標中，以下列哪一個指標項目不是後控指標？
(A) 有紀錄的跌倒 (B) 門診病患住院率 (C) 剖腹產率 (D) 急診病患滿意度。
41. 出院流程，A：開立出院醫囑 B：繳費 C：領藥 D：通知出院 E：衛教
(A) ABCDE (B) ACBDE (C) ADBEC (D) ADBCE。
42. 院際間整合，基本醫療記錄流通，是電子病歷那個階段 (A) CMR (B) EMR (C) EPR (D) EHR。
43. 病人不是因疾病，而是為了影響其健康狀況的因素與醫院接觸，此為：
(A) Vcode (B) Mcode (C) Ecode (D) 以上皆非。
44. 醫療資訊安全標準之安全性可分為哪四個等級
(A) 第一級、第二級、第三級、第四級 (B) I、II、III、IV
(C) 1、2、3、4 (D) A、B、C、D。
45. 採用定量訂購制來管理資材必需先決定 A：最低存量 B：購備時間 C：再訂購點 D：經濟訂購量 E：最高存量 F：訂購週期 (A) AB (B) CD (C) DE (D) EF
46. (A) 訂購量 (B) 最高存量 (C) 安全存量 (D) 最低存量 是為因應購備時間與材料耗用之變異，使醫療服務作業順利進行所準備。
47. 一般醫學訓練計畫中之一般醫學基本訓練課程需實施多少個小時？(A) 36 小時 (B) 40 小時 (C) 48 小時 (D) 72 小時。
48. 每年春節期間因返鄉、旅遊人潮會使哪種疾病的疫情達到顛峰 (A) 流行性感冒 (B) 腸病毒 (C) 肺結核 (D) 登革熱。
49. 下列那個項目會使健保收入降低？(A) 調降平均眷口數 (B) 加速中斷投保開單作業 (C) 提高菸品健康福利捐 (D) 基本工資調升。
50. 平衡計分卡將績效評估指標分為四個重要的構面，下列何者為非？
(A) 顧客構面 (B) 內部程序構面 (C) 學習與成長構面 (D) 時間構面